

Clin d'Oeil

Avril 2022

un printemps à **PLUMERGAT**
mériadec

TOUR
DE BRETAGNE

Dossier spécial
Tour de Bretagne
6^{ème} étape
Samedi 30 Avril
de 10H à 13H



plumergat.fr

VILLES ET VILLAGES FLEURIS

Concours Maisons et jardins fleuris, c'est parti !

L'an dernier une dizaine d'habitants ont participé au concours Maisons et jardins fleuris.

Ce concours est une jolie manière de mettre en valeur sa maison, de montrer ses talents de jardinier et de donner une belle image de sa commune.

Le jury se déplacera courant juin chez chacun des participants et évaluera sa décoration en fonction de la catégorie et d'une grille de notation qui prend en compte la vue d'ensemble, l'harmonie, la diversité, la créativité...

Suite au classement, chaque participant se verra remettre un prix.

↳ INSCRIPTIONS

Pour participer et recevoir le formulaire d'inscription, contacter la mairie au 02 97 56 14 56.

Fin des inscriptions 1^{er} juin.

GRATUIT
OUVERT à tous
propriétaire ou locataire



Villes et Villages Fleuris

LE LABEL NATIONAL DE LA QUALITÉ DE VIE



Edito

« Une situation financière saine
qui nous permet de continuer à
investir »

Historiquement, la Commune de Plumergat a toujours su gérer de manière efficace ses finances au service de tous ses habitants. En 2022, dans un contexte national et international particulièrement incertain, nous poursuivrons nos efforts. Plus que jamais, notre souhait est de systématiquement contenir nos dépenses de fonctionnement tout en améliorant notre organisation publique de service.

Nous ne disposons pas de beaucoup de moyens financiers, mais ils sont suffisants pour nous permettre aujourd'hui de disposer d'une capacité d'autofinancement stable et d'un taux d'épargne brut supérieur aux autres collectivités de notre strate. Ces moyens nous autorisent à porter de nouveaux projets comme la médiathèque qui, nous l'espérons, ouvrira en 2023, ou comme l'aide à l'installation d'un nouveau commerce dans le centre-bourg.

Pour cela, nous pouvons nous appuyer sur notre capacité à nous désendetter qui est également très satisfaisante, environ 3 ans, soit bien en-deçà des moyennes nationales. Notre niveau de remboursement des emprunts actuels va également fortement diminuer dans les années à venir ce qui, parallèlement à une gestion vertueuse, renforce notre capacité d'investissement.

Ainsi, exceptionnellement, nous amplifierons notre programme de voirie, en doublant notre budget en 2022. Nous profiterons des travaux sur l'axe Mériadec-Plumergat pour refaire totalement la route communale. Nous projetons également le financement d'une nouvelle salle de sport communale, qui sera en partie autofinancée. Les travaux démarreront en 2023.

Notre objectif est de maintenir cette bonne santé financière et pour cela nous travaillons en étroite collaboration avec nos différents partenaires (Etat, Région, Département, Communauté de Communes) pour trouver de nouveaux moyens financiers permettant de mettre en œuvre nos propositions de mandat.

En tant que Maire-adjoint en charge notamment des finances, je suis très attentif à jouer un rôle de facilitateur pour porter de nouveaux projets avec l'ensemble des élus du Conseil municipal, à faire en sorte que chacun soit le mieux informé possible sur la situation financière de la commune pour faire des choix en adéquation avec nos moyens et avec les propositions formulées par l'équipe municipale, lors des travaux des commissions et toujours en lien avec la population.

Philippe LE RAY,
*Adjoint aux finances, agriculture, environnement,
commerces, président AQTA*

Plumergat Budget 2022 voté

Le budget 2022 a été voté par le Conseil municipal lors de la séance du 28 mars dernier.

Il s'élève à 3 403 243 € en fonctionnement et à 5 100 450 € en investissement.

Il est maîtrisé et tient compte des contraintes financières pesant sur les collectivités locales, notamment du fait du contexte sanitaire actuel.

Ainsi en 2021, les dépenses réelles de fonctionnement ont représenté une dépense moyenne de 612 € par habitant.

FONCTIONNEMENT

DÉPENSES 3 403 243 €	RECETTES 3 403 243 €
CHARGES GÉNÉRALES 760 600 €	PRODUITS DES SERVICES 298 000 €
DÉPENSES DE PERSONNEL 1 583 000 €	IMPÔTS ET TAXES 1 614 267 €
AUTRES CHARGES COURANTES 595 400 €	DOTATIONS ET PARTICIPATIONS 1 099 600 €
INTÉRÊTS DE LA DETTE 62 383 €	AUTRES PRODUITS (dont remboursement charges personnel) 54 000 €
AUTRES CHARGES ET DÉPENSES IMPRÉVUES 119 510 €	PRODUITS EXCEPTIONNELS 59 504 €
OPÉRATIONS D'ORDRE ENTRE SECTIONS 202 350 €	OPÉRATIONS D'ORDRE ENTRE SECTIONS 20 311 €
AUTOFINANCEMENT PRÉVISIONNEL 80 000 €	REPORT RÉSULTAT 2021 257 561 €

INVESTISSEMENT

DÉPENSES 5 100 450 €	RECETTES 5 100 450 €
REMBOURSEMENT DE LA DETTE 184 910 €	AFFECTATION RÉSULTAT 2021 450 000 €
DÉPENSES D'ÉQUIPEMENT 3 740 640 €	SUBVENTIONS 237 250 €
TAXE AMÉNAGEMENT MÉDIATHÈQUE 1 900 €	RÉCUPÉRATION TVA, TAXES AMÉNAGEMENT 235 276 €
OPÉRATIONS D'ORDRE ENTRE SECTIONS 675 011 €	OPÉRATIONS D'ORDRE ENTRE SECTIONS 857 050 €
DÉPENSES ENGAGÉES RESTANT À RÉALISER 372 540 €	RECETTES ENGAGÉES RESTANT À RÉALISER 522 805 €
DÉPENSES IMPRÉVUES 125 449 €	AUTOFINANCEMENT PRÉVISIONNEL 80 000 €
	EMPRUNT D'ÉQUILIBRE 1 353 544 €
	REPORT RÉSULTAT CUMULÉ 1 364 525 €



612 €

AUTOFINANCEMENT PRÉVISIONNEL

FONCTIONNEMENT

3,4 M €

Principaux postes de dépenses

par ordre d'importance (% par rapport aux dépenses réelles)

- Les frais de personnel (50,72%)
- Les achats pour charges générales (24,37%) : denrées alimentaires, électricité, gaz, eau, carburant, produits d'entretien, frais d'assurances, maintenance matériels, entretien de terrains et bâtiments, animations enfance jeunesse et culture...
- Les autres charges (19,08%) : subventions aux associations et écoles, participations Mériade Villages, indemnités élus
- Les dépenses diverses, les provisions pour travaux et dépenses imprévues (3,83%) regroupent les charges exceptionnelles, les dépenses imprévues et les atténuations de produits
- Le remboursement des intérêts de la dette (2%)

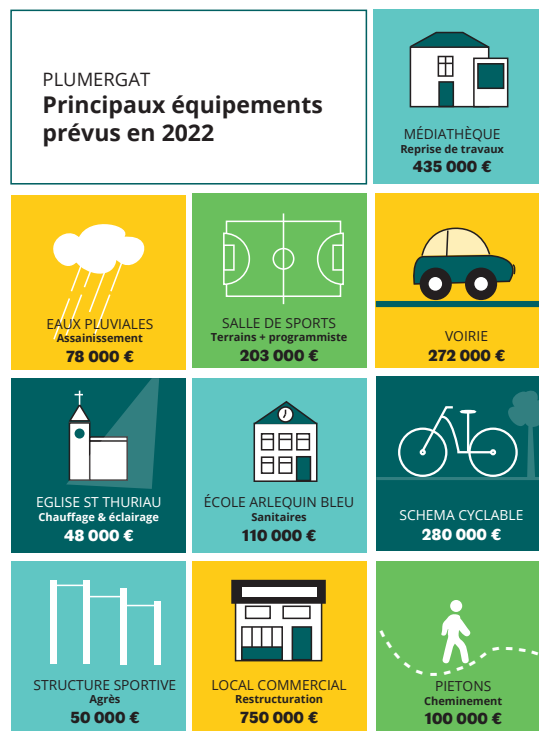
Principales ressources mobilisables

par ordre d'importance (% par rapport aux recettes réelles)

- Les recettes de nature fiscale (51,65%) : la fiscalité constitue la principale ressource. Elle intègre la taxe foncière sur les propriétés bâties, la taxe foncière sur les propriétés non bâties, la taxe additionnelle aux droits de mutation, la taxe sur l'électricité, la taxe sur les pylônes, etc. 80 % des ménages ne paient plus de taxe d'habitation sur résidence principale depuis 2020
- Les cofinancements (35,18%) en provenance de l'État, de la région, du département, de la Caisse d'Allocations Familiales... : une pluralité d'acteurs qui permet un apport de ressources à la commune
- Les recettes tarifaires (9,34%) : tout service public a un coût et est en partie couvert par le prix fixé par le Conseil municipal. Les déficits sur les services restauration scolaire et enfance jeunesse sont supportés par le budget de la commune
- Les produits exceptionnels et revenus des immeubles (2,10%) : remboursements sur sinistres (un premier acompte pour la médiathèque)
- Les remboursements sur charges de personnel (1,73%) en arrêt maladie, congés maternité, congés longue durée, accidents de services...

INVESTISSEMENT

5,1 M €



En maintenant sa capacité d'autofinancement à un bon niveau, la commune peut continuer à investir pour le développement des services à la population.

Le programme d'équipement 2022 s'élève à 3 740 640 € et sera également entièrement autofinancé.

Mériadec Mériadec Villages

Le territoire de Mériadec s'étend sur les communes de Plumergat et de Pluneret. Mériadec est géré par le syndicat de communes «Mériadec Villages», lequel a son propre budget, doté par les 2 communes, proportionnellement, en fonction de la nature des dépenses, au nombre d'habitants ou d'élèves scolarisés à l'école publique Xavier Grall.

À l'heure de cette édition, le budget primitif n'est pas adopté, il sera présenté au Comité syndical le 6 avril. Pour cette raison, seules les orientations budgétaires vous sont présentées.



1/ Parc des Sports de Kergohanne

⇒ Remplacement des portes et fenêtres des vestiaires : les travaux, étalés sur 3 ans, seront achevés en 2022. Il convient de prévoir 7 500 € en 2022.

⇒ Arrachage de l'ensemble de la haie de thuyas dans sa totalité et pose de panneaux grillage rigide. Les dépenses totales s'élèvent à 35 000 €

⇒ Acquisition de deux abris de touche pour le club de football : 4 200€

⇒ Remplacement de deux radiateurs dans les vestiaires : 1 850€

⇒ Un groupe de travail est constitué afin de lancer une réflexion sur l'aménagement d'un endroit de jeux où les jeunes pourront se rencontrer (style skate-park, pump-track, terrain de glisse, parcours sport santé), mutualisé entre les deux communes

2/ Restaurant scolaire

⇒ La priorité doit être donnée à la réparation de la toiture partie terrasse : 50 000 €

⇒ Des travaux d'aménagement extérieur sont prévus, à savoir la suppression du jeu de boules et la création d'une pente douce vers la partie basse du bâtiment : 15 000 €

⇒ Acquisition de matériel : chaises hautes et tables pour les maternelles : 5 500 €

⇒ Création de placards au sein du réfectoire : 8 000 €

3/ Accueil de loisirs

Ce bâtiment est vieillissant, son extension date de 1993. Les sanitaires ne sont plus du tout adaptés et des travaux d'aménagement sont à prévoir :

⇒ Réaménagement des sanitaires pour un meilleur confort. Il convient de prévoir 70 000 €

⇒ Des problèmes d'étanchéité sont récurrents dans le hall d'entrée (une étude pour la rénovation de cette partie est en cours) : il convient de prévoir 15 000 € de travaux

⇒ Un ravalement extérieur est à envisager en 2023, après les travaux d'aménagement des sanitaires

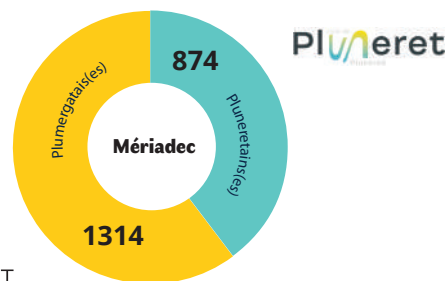
Principaux investissements réalisés à Mériadec ces dernières années

	2017	2018	2019	2020	2021
TOTAL DES DÉPENSES D'ÉQUIPEMENT RÉALISÉES SUR L'EXERCICE	41 438 €	150 736 €	38 232 €	10 095 €	33 789 €
Régularisation emprise foncière école		62 185 €			
École Xavier Grall : matériel	547 €	28 518 €	515 €	2 877 €	1 145 €
École Xavier Grall : travaux	1 595 €				
Travaux et acquisition matériel restaurant scolaire	7 345 €		7 479 €		17 053 €
Matériel et travaux accueil de loisirs	11 762 €				1 225 €
Matériel et aménagement restaurant scolaire	8 604 €	27 821 €			
Matériel et travaux stade de Kergohanne dont vestiaires sportifs	4 136 €	32 212 €	14 348 €	5 592 €	14 365 €
Aménagement terrain multisports			17 312 €		
Diagnostic et mise aux normes pour l'accessibilité des bâtiments (personnes à mobilité réduite)	7 449 €				

Niveau d'endettement

L'encours de la dette du budget du syndicat Mériadec Villages s'élève au 1er janvier 2022 à 1 004 039 €.

Pour mémoire, il s'élevait à 1 084 659 € au 1^{er} janvier 2021.



PLUMERGAT
mériadec

Le remboursement de cette dette est réparti au prorata de la population.



Location de salles, accueil de loisirs, restaurant scolaire

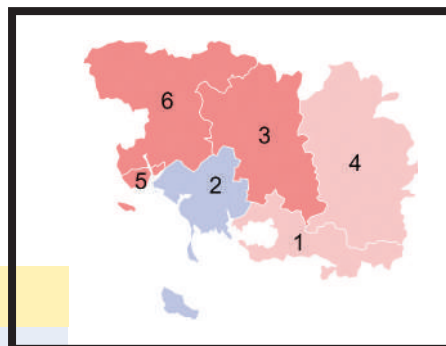
Retrouvez les tarifs municipaux sur le site de la commune **plumergat.fr**

Élections législatives

12 et 19 juin 2022 > 8H - 18H

Les élections législatives servent à **élire les députés**, c'est-à-dire les personnes qui élaborent, discutent et votent les projets et propositions de lois.

Ils sont élus au suffrage universel direct par les électeurs français inscrits sur les listes électorales. Lors de l'élection présidentielle, les candidats sont les mêmes pour tous les électeurs, peu importe le département dans lequel ils habitent. Mais pour les législatives, les citoyens ne votent pas tous pour les mêmes personnes. Pour l'occasion, la France est découpée en circonscriptions, c'est-à-dire en zones à l'intérieur des départements. Chaque circonscription élit un député. Plumergat est située dans la circonscription n°2.



À l'issue du vote, 577 personnes seront élues pour travailler à l'Assemblée nationale, à Paris. **Ces élections sont importantes** car pour que le (la) Président(e) élu(e) puisse appliquer son programme, il (elle) aura besoin d'une majorité à l'Assemblée nationale.



Entraide



SOLIDARITÉ UKRAINE

Plumergat se mobilise pour l'Ukraine

Du jeudi 3 mars au vendredi 11 mars, la commune de Plumergat s'est mobilisée au profit des victimes de la guerre en Ukraine.

En moins de 24 heures, 37 bénévoles se sont mobilisés et relayés pour accueillir les dons en produits de première nécessité, principalement du matériel de campement et de secours ainsi que des produits d'hygiène.

Localisé 1 rue du Pont Forest, le centre d'accueil a reçu la visite d'environ 350 donateurs, certains pour des dons collectifs (entreprises, associations, etc). Plus de 300 colis (soit près de 15m³ de ressources) ont été réalisés et livrés à la protection civile sur un site centralisateur à Vannes.

Si la générosité était au rendez-vous au sein de la population, il faut également mettre en avant le rôle primordial des services municipaux qui ont toujours su répondre aux besoins dans l'urgence et ont assisté avec efficacité les phases de montée en puissance et de livraison.



NAVETTE MARCHÉ PLUMERGAT- AURAY

Le lundi c'est Marché à Auray !

À titre expérimental et à l'initiative de la municipalité et du CCAS, Plumergat proposera en mai et en juin une navette aux personnes non-véhiculées ou isolées pour aller faire leurs courses sur le marché d'Auray les lundis matins.

DÉPART

PLUMERGAT / MÉRIADÉC > AURAY

9H00 Départ place de la mairie à Plumergat

9H15 Départ place de l'église à Mériadec

9H30 Arrivée place du marché à Auray

RETOUR

AURAY > MÉRIADÉC / PLUMERGAT

11H30 Départ place du marché à Auray

11H45 Arrivée place de l'église à Mériadec

12H00 Arrivée place de la mairie à Plumergat

MODALITÉS

> 8 personnes maximum

> Réservation chaque semaine pour le lundi suivant (vendredi midi au plus tard) au 02 97 56 14 56 (Mairie de Plumergat)

Pour le bon fonctionnement de ce service, il est important de respecter les horaires. En cas de désistement merci de contacter la mairie le plus tôt possible.



Café Connecté

2 heures d'exploration numérique
autour d'une boisson chaude



**Apprivoisez votre matériel numérique
dans une ambiance conviviale !**

Le vendredi de 10h à 12h
Tous les 15 jours

Au Café la Boussole
1 Zone du Gouah
à PLUMERGAT



* Chaque participant s'engage à prendre une consommation.



1



2



3



4

Clin d'Oeil sur l'hiver



5



6

- 1 ALSH - Sortie Brocéliande
- 2 ALSH - Activité « Un jour, un conte »
- 3 Prix zéro Phyto
- 4 Spectacle théâtral « Le porteur d'histoires »
- 5 Spectacle du clown Albert Knut
- 6 Cérémonie de la citoyenneté

25 AVRIL
01 MAI

2022

LE TOUR
DE
BRETAGNE30 AVRIL | 6^{ÈME} ÉTAPE
PLUMERGAT | CAMORS

Le Tour de Bretagne est bien plus qu'une course cycliste de renommée internationale. C'est un événement sociétal qui propose une grande fête sportive et populaire depuis 55 ans. La renommée de cette course de 7 jours avec près de 1200 kms à parcourir n'est plus à faire...

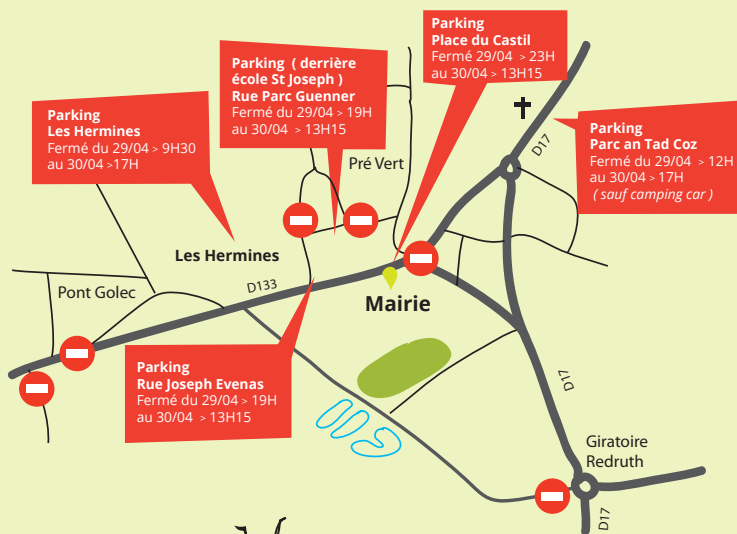
Cette année le départ de son avant-dernière étape se fera sur la commune, pour le **circuit Plumergat-Camors**.



PERTURBATION ROUTIÈRE le 30/04 de 7H à 13H

STATIONNEMENT INTERDIT du 29/04 au 30/04

(voir carte ci-dessous)



Sur le village,

de nombreuses animations gratuites seront proposées par l'organisation du Tour de Bretagne et par la commune.

- ★ La fanfare de rue « Groove Compagnie » assurera l'ambiance musicale
- ★ Concours de vélos décorés (modalités de participation ci-contre)
- ★ Exposition de dessins (réalisés par les enfants de la commune)
- ★ Stand de la commune et d'AQTA (office du tourisme)
- ★ Buvette et restauration sur place

CONCOURS



Samedi 30 Avril Le Tour de Bretagne à Plumergat !



CONCOURS vélos décorés

Décore ton vélo, viens le présenter et tente de **remporter un lot**

MODALITÉ D'INSCRIPTION ET DE PARTICIPATION

Le concours est gratuit. Chaque participant doit déposer un bulletin d'inscription en mairie jusqu'au 28 avril (bulletin disponible en mairie ou sur le site internet plumergat.fr / rubrique actualités)



Les vélos devront être présentés à 11H devant le stand de la mairie sur le village.

DÉCORATION

Chacun pourra décorer son vélo comme il le souhaite, aucun thème n'est imposé. Pourront être utilisés les objets et matériaux nécessaires : papier crépon, carton, fleurs naturelles, paniers, etc. Toutefois les décorations ne doivent pas entraver le bon fonctionnement du vélo et mettre en danger l'utilisateur.

CRITÈRES DE SÉLECTION

Les critères de sélection seront : aspect général, créativité, choix des matériaux utilisés, originalité.

DE NOMBREUX LOTS À GAGNER

Des lots seront attribués aux propriétaires des 5 vélos les mieux décorés : places au P'tit Délire, bons d'achats, etc.



La vie reprend son rythme.

Projets et événements

Préparation de la rentrée 2022

1^{ère} édition

ÉCOLE SAINT JOSEPH

Trail et Marche gourmande des 3 clochers / Plumergat

L'APEL et L'OGEC de l'école Saint Joseph de Plumergat organisent la 1^{ère} édition du trail et de la marche gourmande des 3 clochers qui se déroulera le dimanche 15 mai 2022 à 9h30 au Stade.

Cette manifestation permettra de financer les projets scolaires de l'année (classe de neige des CM1-CM2, sorties scolaires, projet Anglais) et de faire connaître notre commune et la dynamiser le temps d'une journée.

On vous attend nombreux le dimanche 15 mai au stade de Plumergat pour un moment de convivialité !

Trail

16,5 km traversés de rivières et bons dénivelés.

Retrait des dossards à 9h

Tarif : 10 euros

Inscriptions sur www.klikego.com

Renseignements : trailsaintjoseph@yahoo.com

Marche gourmande

8 ou 10 km avec 3 arrêts gourmands

Départ entre 9h30 et 10h30

Tarif adulte : 13 euros

Tarif enfant (-10 ans) : 6 euros

Inscriptions à l'aide du bulletin

ou par mail > randosaintjoseph@yahoo.com

Pas d'inscription sur place !



ÉCOLE SAINT GILLES

La vie reprend son rythme Des projets au printemps

Après un début d'année chahuté par la pandémie, l'école semble reprendre un rythme ordinaire, permettant à de nombreux temps forts d'égrainer les semaines à venir : cinécole, animations sur la lumière, mini-concert, carnaval, natation, lecture de contes, défis mathématiques, repas de solidarité, concours de chant « Kan Ar Bobl ».

Cette période pleine de projets s'achèvera par la livraison durant les vacances de Pâques du bâtiment composé de deux belles classes. Les familles souhaitant inscrire leur enfant à Saint Gilles sont invitées à venir le découvrir l'école et son projet pédagogique de l'école.

RDV au 02 97 57 71 91 ou aux portes ouvertes du 6 mai de 17h à 19h.

ÉCOLE ARLEQUIN BLEU

Visites organisées

La directrice de l'école publique L'Arlequin Bleu, Maëlle Lechat, se tient à la disposition des familles pour les inscriptions de la rentrée 2022. Une visite est organisée pour chaque famille arrivant à l'école.

Contact, prise de rendez-vous et inscriptions

par mail / ec.0561612y@ac-rennes.fr

par téléphone / 02 97 56 10 10

Première découverte de l'école sur le blog :

<http://arlequinbleu.toutemonecole.fr>

ÉCOLE XAVIER GRALL

Portes ouvertes

L'école Xavier Grall invite toutes les familles du secteur de Mériadec aux portes ouvertes qui auront lieu le jeudi 28 avril de 17h à 19h. À cette occasion, venez découvrir l'école aux travers des différentes petites expositions que les classes auront préparées pour vous. Ce sera aussi l'occasion de vous présenter les différents projets en cours et à venir de l'école.



Nous vous invitons à visiter régulièrement le site internet : ecoloxaviergrall.fr

www.plumergat.fr



PLACE au nouveau site internet !

Depuis le 1^{er} mars, le site de la mairie de Plumergat a fait sa mue.

Cet outil de communication n'a qu'un seul but, vous permettre de mieux appréhender la vie citoyenne et la vie locale.

Il s'articule autour de plusieurs onglets et a été pensé pour une utilisation sur smartphones et tablettes.

Outre les pages à vocation administrative, vous trouverez des espaces d'information comme la page « Agenda » avec les Événements et les Actualités ou encore la page « Culture - Loisirs ».

Vous pourrez également consulter le **Clin d'œil** (bulletin municipal) ou la dernière **Newsletter** à laquelle nous vous invitons à vous **abonner en bas de page sur la page « Accueil »**.



Beaucoup d'informations en ligne, à vous de les découvrir.



plumergat.fr

AQENDA CULTUREL

sous réserve des conditions sanitaires

Avril

Vendredi 22 Avril

19H, PRIX LIBRE

Espace Les Hermines

Apéro Nôz

Spontus et Landat-Moisson

**RESTAURATION
SUR PLACE**

Les Apéros Klam d'hiver sous un nouveau format, avec une programmation qui laisse aussi place à la pratique de la danse.

SPONTUS + LANDAT-MOISSON



Mai

Dimanche 15 Mai

17H, GRATUIT

Durée du spectacle 55 MIN

À PARTIR DE 3 ANS

Jardin Mairie annexe Mériadec

Croc' Contes

Contes, théâtre, musique, chant
compagnie Mouton Major

**BUVETTE
SUR PLACE**

De quoi raffole Cendrillon? De potirons, de potimarrons et autres cucurbitacées qu'elle revisite à merveille... La reine aime la pizza, Jack troque des haricots, le Petit poucet monte une boulangerie familiale et les 3 petits cochons investissent dans le renouvelable.

Quel joyeux bazar !

10 contes revisités qui embarqueront, petits et grands, dans un univers décalé à la rencontre de personnages emblématiques qui ne manqueront pas de vous surprendre : Cendrillon, Ali Baba, Blanche-Neige et bien d'autres encore !



Juin

Vendredi 10 Juin

19H, GRATUIT

Durée du spectacle 35 MIN

TOUT PUBLIC - À PARTIR DE 4 ANS

Espace en herbe Les Hermines

Gravir

Cirque - voltige aérienne
compagnie les 4 fers en l'air

Aidée et soutenue par la Cascade
(pôle National cirque - Ardèche, Rhône-Alpes)

**BUVETTE
SUR PLACE**

C'est un duo de cascadeuses prêtes à tout pour gravir les plus hauts sommets. Seulement, les changements climatiques ont fait fondre la neige et il ne leur reste plus que l'ossature de cette énorme montagne. Pourquoi s'acharner à vouloir escalader, si on finit toujours par redescendre? C'est un mystère qui s'élucide en goûtant au plaisir de l'acrobatie dans un bref moment d'apesanteur.

Juillet



Dimanche 3 Juillet

10H à 21H GRATUIT

Espace Les Hermines

Festival de danse

La Bougeotte

Journée organisée par la compagnie
Les Divers Gens et soutenue par la commune

**RESTAURATION
& BUVETTE
SUR PLACE**

Des spectacles de danse professionnels, des ateliers, des jeux de mouvements dans un cadre familial et bucolique.

Quoi de mieux pour passer une journée en famille tout en s'amusant et en dansant ?

PATRI- MOINE



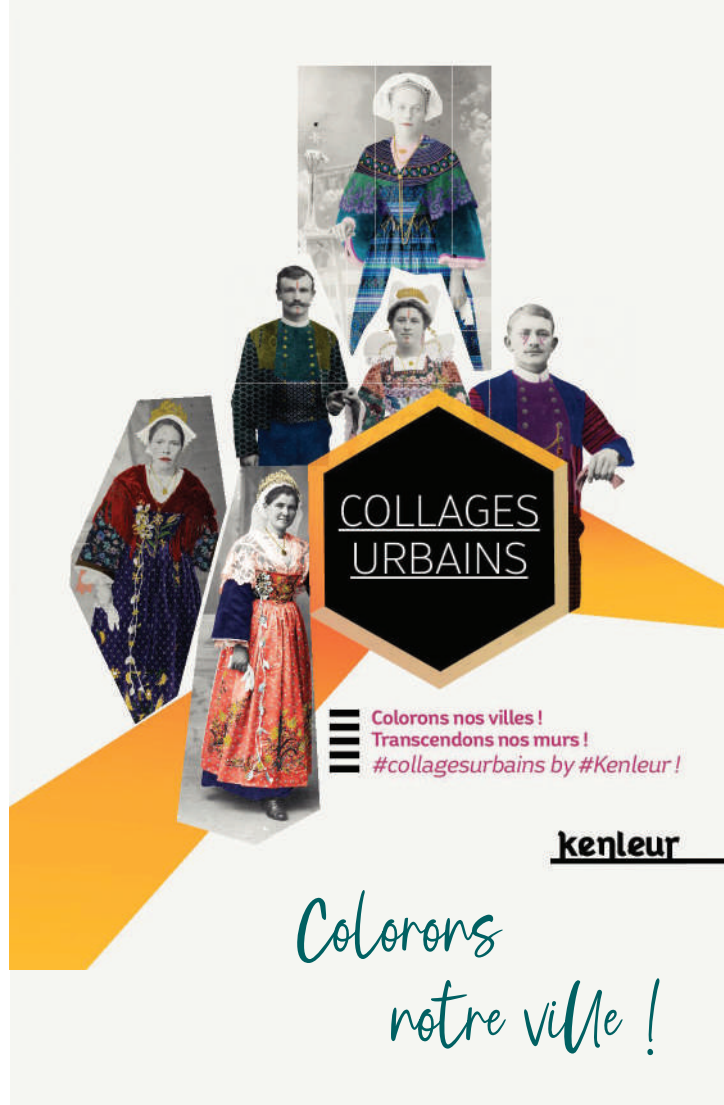
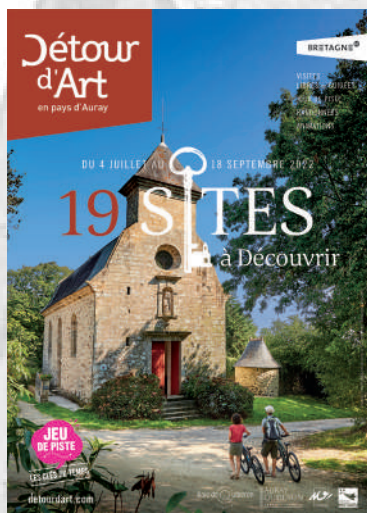
Détour d'Art

Une nouvelle édition va voir le jour cet été... En attendant nous sommes à la recherche de bénévoles pour accueillir le public les mardis en juillet et en août.

Contacter l'accueil de la mairie
02 97 56 14 56

DÉTOUR D'ART C'EST QUOI ?

Sortir des sentiers battus pour découvrir les trésors des chapelles, églises et autres patrimoines religieux bretons en Pays d'Auray : voilà ce que propose l'opération Détour d'Art aux visiteurs, qu'ils soient simples curieux ou véritables passionnés.



COLLAGES URBAINS À PLUMERGAT & MÉRIADEC

Mise en couleur du patrimoine au format XXL

Un événement artistique et culturel innovant arrive bientôt sur la commune. Ce projet de collage urbain est de mettre en lumière un patrimoine vivant et de constituer un attrait culturel et touristique.

L'occasion pour nos aînés d'éveiller en eux un sentiment de fierté, pour les plus jeunes de peut-être tout simplement découvrir la forme de la coiffe de leur commune et pour les visiteurs d'être surpris par une ville habillée et habitée.

C'est un formidable outil de réappropriation d'éléments patrimoniaux pour la population locale qui vise même à remettre en avant la multiplicité culturelle vestimentaire dans la singularité bretonne.

Ouvrez l'oeil donc... en juin-juillet de grandes personnes vont s'inviter dans les bourgs !

Ce projet est un partenariat entre la commune, le cercle celtique de Mériadec et Kenleur (confédération des cercles celtiques).

Plus d'infos sur : <https://www.kenleur.bzh/encollage-urbain/>

66 PORTRAIT Marc Le Berre

C'est au téléphone que nous avons pu échanger avec le propriétaire des écuries Solma à Plumergat... et pour cause Mr Le Berre est souvent en déplacement pour des concours hippiques nationaux ou internationaux...

À Royan, en selle sur le dos de Donato De La Grée (le nom d'un de ses chevaux), il nous a confié son parcours et les particularités de son métier «atypique».

Pouvez-vous vous présenter ?

Je suis Marc Le Berre, j'ai 46 ans, je suis cavalier professionnel et propriétaire des écuries Solma à Plumergat.

Je suis installé avec ma famille sur la commune depuis 2010. Après avoir travaillé dans des écuries à Cléguer, avec ma femme nous nous sommes installés sur le territoire pour être propriétaires et développer nos propres projets. Aussi nous accueillons les chevaux de propriétaires, nous organisons des concours à domicile, nous élevons et dressons des chevaux et enfin nous allons concourir partout dans le monde.

Comment êtes-vous devenu cavalier ?

Mes parents étaient déjà passionnés de chevaux, j'ai le souvenir d'être monté à dos de cheval dès l'âge de 4 ans. Puis vers 11-12 ans j'ai commencé les compétitions. Et cela ne m'a jamais quitté !

L'école et moi ne faisons pas bon ménage, aussi je suis allé en « maison familiale » où le temps était partagé entre l'école et les stages en écuries... Une sorte d'évidence... Mon parcours a vite été tracé !

Vous avez donc remporté des concours prestigieux, quel est votre palmarès ?

En 2015 j'ai été champion pro-élite du championnat de France, j'ai aussi été nommé pour participer à la Coupe des Nations en Slovaquie (4 cavaliers nommés par pays pour concourir à l'international) et récemment en 2021 j'ai été Vice champion de Bretagne.

Il s'agit en somme de sport de haut niveau, pouvez-vous nous expliquer en quoi consiste votre métier ?

Je travaille en effet tous les jours pour garder mon niveau. Je monte jusqu'à 8 chevaux et jusqu'à 5 heures par jour de façon à faire «corps» avec l'animal, à prendre des habitudes, à installer des codes ensemble. En plus de ce travail, je dois gérer l'ensemble de l'écurie (nous avons près de 40 chevaux sur place) : l'entretien des box, la clientèle pour les chevaux en pension, l'élevage des jeunes chevaux, les inscriptions aux concours...

Qu'est-ce qui vous anime dans ce métier ?

On pourrait penser que c'est le fait d'être en balade avec un animal... mais être cavalier c'est surtout aimer la compétition. Savoir «miser» sur le bon cheval... être patient pour dresser les jeunes sujets et se rendre compte des compétences particulières pour chaque animal.

Ce qui m'anime, c'est aussi la relation qui se construit entre moi et l'animal, c'est un long processus qui demande de la rigueur pour instaurer des règles, des codes qui permettront de former un couple, de créer l'osmose.

Moi je privilégie le temps, même si les résultats ne sont pas tout de suite là... J'attends que le cheval ait confiance en moi.

Quelle est la qualité nécessaire pour suivre ce rêve, ce projet ?

Être courageux c'est certain, cela demande beaucoup de travail, de concessions et il faut accepter de «se prendre» des coups... et de se remettre en selle !

Créer l'osmose
avec l'animal !



AGENDA

Avril

22/04

Apéro N'oz

Les Hermines, Plumergat
Collectif Klam

30/04

Tour de Bretagne
à Plumergat

Mai

09/05

Don du sang

Les Hermines, Plumergat

15/05

1^{ère} édition **Trail et Marche**
Gourmande des 3 clochers
Stade de Plumergat

Juin

02/06

Apéro Klam à Plumergat
Collectif Klam, en partenariat
avec la mairie

10/06

Spectacle Q'vair

Les Hermines, Plumergat

16/06

Apéro Klam à Mériadek
Collectif Klam, en partenariat
avec la mairie

12 et 19/06

Elections législatives
à Plumergat & Mériadek

Juillet

03/07

La Bougeotte

Les Hermines, Plumergat
Cie Les Divers Gens, en partenariat
avec la mairie

06/07

Apéro Klam à Plumergat
Collectif Klam, en partenariat
avec la mairie

Rendez-vous en juillet
pour un clin d'oeil à l'été !



MINUTE JARDINAGE

Créez une prairie fleurie

Le mélange de la prairie fleurie est souvent composé de vivaces, de fleurs annuelles et/ou pluriannuelles afin que votre prairie soit fleurie aussi longtemps que possible. Vous trouverez ces mélanges dans toutes les jardinerie.

Simple à réaliser, elle demande un faible entretien, de plus, ce fleurissement est aussi un geste écologique puisqu'il attire les insectes comme les coccinelles ou les papillons.

Prenez un mélange de graines à semer en fonction de votre type de sol et de l'ensoleillement de la parcelle.

Bien préparer le sol en se débarrassant des adventices et semer vos graines.

Nous remercions chaleureusement
Ti Douar Alré pour la traduction en breton

Setu an nevez-hañv !

Mall e vo hadiñ evit an hañv

*Savit ur bradenn bokedet :
Aes eo d'ober : choajit had
kejet hrevez natur ho touar ha
hrevez mand eo heolet al lec'h.
Kempenn mat an douar, pellaat
razh al louzoù a-raok hadiñ.
En had kejet evit ar bradenn
bokedet e-kaver lies plant a bep
sort : re a zalc'h ag ur blez d'an
arall, re na zalc'hont nemet ur
blezad, daou vlezad ; kement-se
evit ma talc'ho an tachad da
vout bokedet ar pellañ posupl.*

*Aes d'ober ha ken aes ober
àr-dro ; ekologel oc'hpenn : ar
bokedoù a sach davete c'hwiled
-c'hwiled-Doue- ha papilhoned.*

**An had kejet-se a gavahet
e-barzh razh ar stalioù-
liorzhiñ.**

Mémo

MAIRIE
AGENCE POSTALE

02 97 56 14 56
accueil.mairie@plumergat.fr
Ouverture / lundi au vendredi
8H30 / 12H et de 14H30 / 17H
samedi 9H / 12h
(sauf Juillet et Août)

N° URGENGE SOCIALE
DE LA COMMUNE

Tous les jours 7jours/7
Odile Rosnarho, Michel Jalu
06 71 07 17 45

DÉCHETTERIE Ste-Anne d'Auray 02 97 57 61 98
Tous les jours de 9H à 12H et de 13H30 à 18H
Fermé le mardi et le dimanche

Mercredi
Ramassage des ordures
ménagères + sacs jaunes

15 SAMU

17 GENDARMERIE
Pluvigner
02 97 24 71 05

18 ou 112 POMPIERS

CENTRE ANTI-POISON
02 99 59 22 22



Merci de récupérer votre container après le ramassage
des poubelles. Les containers ne doivent pas rester sur
l'espace public d'une fois sur l'autre !

